



รายงานผลการวิเคราะห์ผลการจัดซื้อจัดจ้าง  
ปีงบประมาณ ๒๕๖๖

โรงพยาบาลศิริรัตนะ  
สำนักงานสาธารณสุขจังหวัดศรีสะเกษ

## คำนำ

รายงานฉบับนี้เป็นการรายงานที่แสดงถึงผลการจัดซื้อจัดจ้าง ประจำปีงบประมาณ ๒๕๖๖ ของโรงพยาบาลศรีรัตนะ ที่ทำให้ทราบถึง รายงานสรุปผลการจัดซื้อจัดจ้าง การวิเคราะห์ความเสี่ยง วิเคราะห์ปัญหา อุปสรรค/ข้อจำกัด การวิเคราะห์ความสามารถในการประหยัดงบประมาณ และแนวทางแก้ไข การปรับปรุงกระบวนการจัดซื้อจัดจ้าง อันจะนำไปสู่การปรับปรุงการจัดซื้อจัดจ้างในปีงบประมาณ ๒๕๖๖ เพื่อให้มีประสิทธิภาพในการบริหารงานพัสดุต่อไป

งานพัสดุ กลุ่มงานบริหารทั่วไป  
โรงพยาบาลศรีรัตนะ  
๒๐ ตุลาคม ๒๕๖๖

## สารบัญ

เรื่อง	หน้า
- สรุปผลการจัดซื้อจัดจ้าง	๑
- การวิเคราะห์ความเสี่ยง	๔
- การวิเคราะห์ผลการจัดซื้อจัดจ้างประจำปี ๒๕๖๖	๔
- การวิเคราะห์ปัญหาและอุปสรรคหรือข้อจำกัด	๘
- ปัญหา อุปสรรค ข้อจำกัดในการจัดซื้อจัดจ้าง	๘
- การวิเคราะห์ความสามารถในการประหยัดงบประมาณ	๑๐
- แนวทางปรับปรุงประสิทธิภาพของการจัดหาพัสดุ	๑๐
- Flow การขอซื้อขอจ้าง	

รายงานการวิเคราะห์ผลการจัดซื้อจัดจ้าง ประจำปีงบประมาณ พ.ศ. ๒๕๖๖

งานพัสดุ โรงพยาบาลศรีรัตนะ จังหวัดศรีสะเกษ

งานพัสดุ โรงพยาบาลศรีรัตนะ จังหวัดศรีสะเกษ ได้จัดทำรายงานการวิเคราะห์ผลการจัดซื้อจัดจ้าง ประจำปีงบประมาณ พ.ศ. ๒๕๖๖ จากข้อมูลการจัดซื้อจัดจ้างเงินนอกงบประมาณ (เงินบำรุง) ทุกวิธีการที่ดำเนินการ

โดยรายงานการวิเคราะห์การจัดซื้อจัดจ้างนี้ประกอบด้วย สรุปผลการจัดซื้อจัดจ้าง การวิเคราะห์ความเสี่ยง ปัญหา/อุปสรรค/ข้อจำกัดในการปฏิบัติงานจัดซื้อจัดจ้าง การวิเคราะห์การประหยัดงบประมาณแนวทางแก้ไขในการปรับปรุง โดยมีรายละเอียดดังนี้

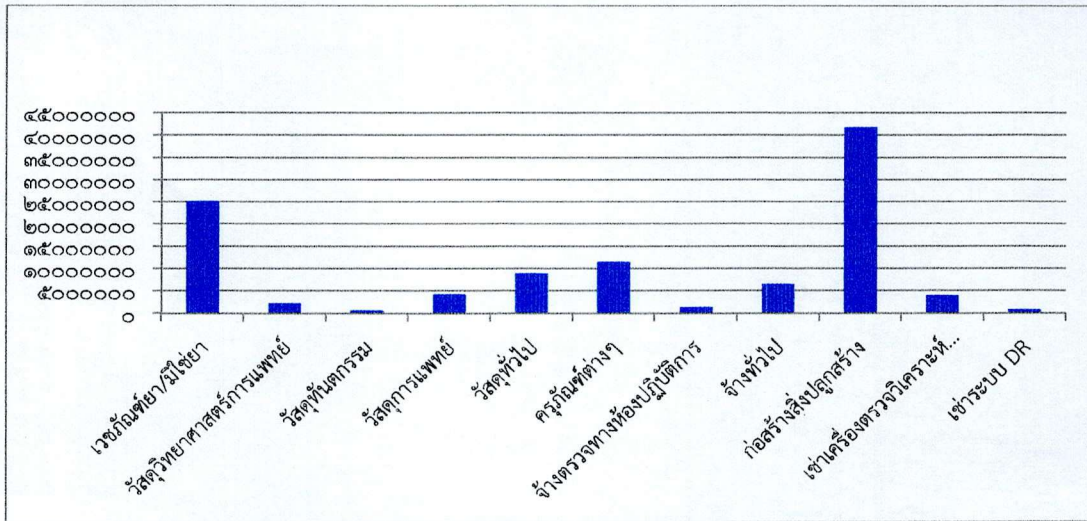
**๑. สรุปผลการจัดซื้อจัดจ้าง**

โรงพยาบาลศรีรัตนะ ได้จัดทำรายงานวิเคราะห์ผลการจัดซื้อจัดจ้าง ประจำปีงบประมาณ ๒๕๖๖ โดยมีรายละเอียดดังนี้

**ตารางที่ ๑** โรงพยาบาลศรีรัตนะ ได้รับจัดสรรเงินนอกงบประมาณ (เงินบำรุง) งบประมาณรายจ่าย ประจำปี ๒๕๖๖ ดังนี้

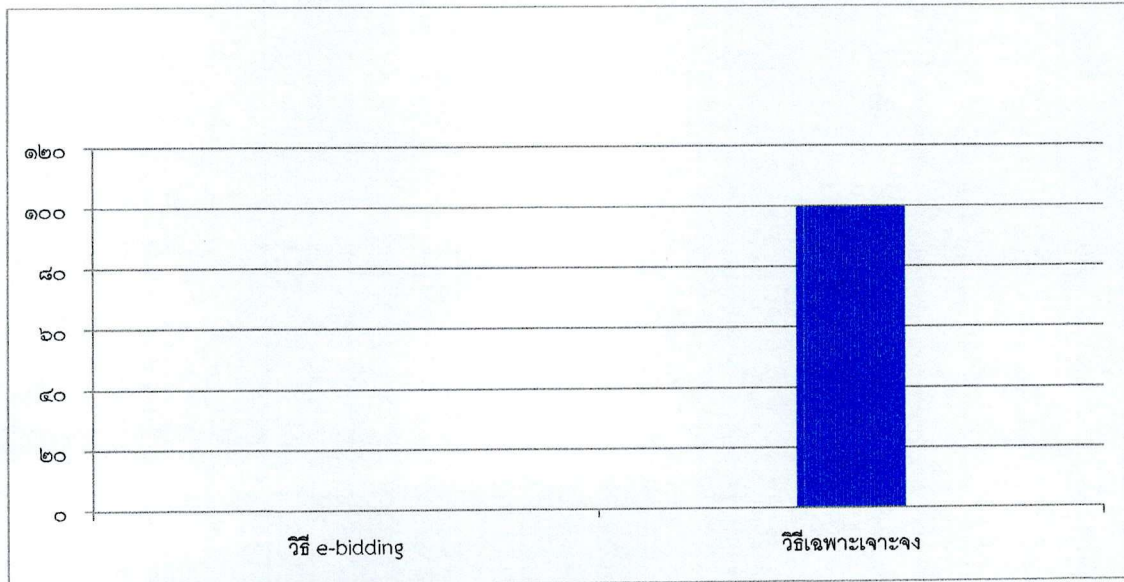
ลำดับที่	รายการ	วงเงินที่ได้รับ (บาท)	วงเงินที่ซื้อได้ (บาท)
๑	การจัดซื้อเวชภัณฑ์ยา/มิใช่ยา	๑๔,๖๗๗,๙๖๘.๐๑	๑๖,๕๕๕,๘๐๓.๒๖
๒	การจัดซื้อวัสดุวิทยาศาสตร์การแพทย์	๒,๒๘๖,๗๕๘.๐๐	๒,๐๕๕,๖๑๕.๘๘
๓	การจัดซื้อวัสดุทันตกรรม	๗๖๖,๙๘๙.๕๔	๖๗๓,๒๑๔.๗๖
๔	การจัดซื้อวัสดุการแพทย์	๔,๓๘๕,๗๔๑.๑๖	๓,๖๓๐,๕๘๗.๗๖
๕	การจัดซื้อวัสดุทั่วไป		
	- วัสดุสำนักงาน	๙๘๐,๗๘๒.๐๐	๘๒๒,๓๑๔.๐๐
	- วัสดุคอมพิวเตอร์	๔๙๑,๑๓๙.๐๐	๔๔๐,๖๐๐.๐๐
	- วัสดุงานบ้านงานครัว	๒,๖๘๑,๗๘๗.๕๐	๑,๘๐๖,๒๑๔.๔๐
	- วัสดุไฟฟ้าและวิทยุ	๖๘๑,๗๘๗.๕๐	๑,๒๐๖,๓๘๕.๘๒
	- วัสดุยานพาหนะและขนส่ง	๕๔๘,๒๗๘.๙๓	๐.๐๐
	- วัสดุก่อสร้าง	๗๔๔,๕๐๙.๒๐	๓๐๓,๑๒๒.๕๖
	- วัสดุเชื้อเพลิงและหล่อลื่น	๙๐๔,๕๐๐.๐๐	๗๐๘,๗๘๙.๐๐
	- วัสดุบริโภค	๑,๙๐๖,๕๐๐.๐๐	๙๕๐,๖๐๓.๐๐
	- วัสดุโฆษณาและเผยแพร่	๕๐,๐๐๐.๐๐	๔,๖๕๐.๐๐
	- วัสดุอื่น	๔๓,๕๖๐.๐๐	๑,๔๒๐,๖๓๙.๘๐
	รวม	๙,๐๓๒,๘๔๔.๑๓	๗,๖๖๓,๓๑๘.๕๘
๖	การจัดซื้อครุภัณฑ์ต่างๆ	๑๑,๕๒๔,๕๕๐.๐๐	๒๕,๘๐๔,๔๕๙.๐๐
๗	การจัดจ้างตรวจทางห้องปฏิบัติการ	๑,๓๒๖,๕๔๐.๐๐	๑,๑๑๐,๖๔๐.๐๐
๘	การจัดจ้างทั่วไป	๖,๕๖๙,๕๐๐.๐๐	๑๔,๘๒๗,๖๕๑.๘๘
๙	ก่อสร้างสิ่งปลูกสร้าง	๔๑,๙๗๗,๙๐๐.๐๐	๑,๔๐๐,๐๐๐.๐๐
๑๐	เช่าเครื่องตรวจวิเคราะห์อัตโนมัติพร้อมน้ำยา	๔,๑๒๗,๕๘๓.๐๐	๖,๐๓๔,๓๕๓.๘๐
๑๑	เช่าระบบ DR	๘๖๔,๐๐๐.๐๐	๘๖๔,๐๐๐.๐๐
	รวม (เก้าสิบเจ็ดล้านห้าแสนสี่หมื่นสามร้อยเจ็ดสิบสามบาทแปดสิบสี่สตางค์)	๙๗,๕๔๐,๓๗๓.๘๔	๘๑,๐๒๒,๘๔๔.๔๘

แผนภูมิแท่งแสดงผลการดำเนินการในภาพรวมโรงพยาบาลศรีรัตนะ จำแนกรายการ



ตารางที่ ๒ โรงพยาบาลศรีรัตนะ ร้อยละของจำนวนโครงการที่ดำเนินการแล้วเสร็จในปีงบประมาณ ๒๕๖๖ จำแนกตามวิธีการจัดซื้อจัดจ้าง

ประเภทการจัดซื้อ/จัดจ้าง	จำนวนโครงการที่ดำเนินการแล้วเสร็จ ในปีงบประมาณ ๒๕๖๖ (โครงการ)	ร้อยละ
๑. วิธีประกวดราคาอิเล็กทรอนิกส์ (e-bidding)	๕	๐.๒๖%
๒. วิธีเฉพาะเจาะจง	๑,๙๑๖.๐๐	๙๙.๗๔%
รวม	๑,๙๒๑.๐๐	๑๐๐%



ในปีงบประมาณ ๒๕๖๖ โรงพยาบาลศรีรัตนะ จังหวัดศรีสะเกษ ได้ดำเนินการการจัดซื้อจัดจ้าง รวมทั้งสิ้น ๑,๙๒๑ โครงการ จำแนกตามวิธีการสูงสุดคือ วิธีเฉพาะเจาะจง จำนวน ๑,๙๑๖ โครงการ คิดเป็นร้อยละ ๙๙.๗๔ % รองลงมาคือ วิธีการประกวดราคาอิเล็กทรอนิกส์ (e-bidding) จำนวน ๕ โครงการ คิดเป็นร้อยละ ๐.๒๖%

จำนวนโครงการ ที่ดำเนินการจัดซื้อจัดจ้างปีงบประมาณ ๒๕๖๖ ทั้งหมด ๑,๙๒๑ โครงการ แบ่งเป็นดังนี้

๑. โครงการจัดซื้อเวชภัณฑ์ยา/มิโซยา	จำนวน	๗๗๑	โครงการ
- จัดซื้อด้วยวิธีเฉพาะเจาะจง	จำนวน	๗๗๑	โครงการ
๒. โครงการจัดซื้อสมุนไพร	จำนวน	๓	โครงการ
- จัดซื้อด้วยวิธีเฉพาะเจาะจง	จำนวน	๓	โครงการ
๓. โครงการจัดซื้อวัสดุการแพทย์	จำนวน	๒๓๖	โครงการ
- จัดซื้อด้วยวิธีเฉพาะเจาะจง	จำนวน	๒๓๖	โครงการ
๔. โครงการจัดซื้อวัสดุวิทยาศาสตร์การแพทย์	จำนวน	๖๓	โครงการ
- จัดซื้อด้วยวิธีเฉพาะเจาะจง	จำนวน	๖๓	โครงการ
๕. โครงการจัดซื้อวัสดุทันตกรรม	จำนวน	๖๕	โครงการ
- จัดซื้อด้วยวิธีเฉพาะเจาะจง	จำนวน	๖๕	โครงการ
๖. โครงการจัดซื้อวัสดุทั่วไป	จำนวน	๔๑๗	โครงการ
- จัดซื้อด้วยวิธีเฉพาะเจาะจง	จำนวน	๔๑๗	โครงการ
๗. โครงการจัดจ้างทั่วไป	จำนวน	๑๘๑	โครงการ
- จัดซื้อด้วยวิธีเฉพาะเจาะจง	จำนวน	๑๘๐	โครงการ
- จัดซื้อด้วยวิธี e-bidding	จำนวน	๑	โครงการ
๘. โครงการจัดซื้อครุภัณฑ์ต่างๆ	จำนวน	๑๖๖	โครงการ
- จัดซื้อด้วยวิธีเฉพาะเจาะจง	จำนวน	๑๖๔	โครงการ
- จัดซื้อด้วยวิธี e-bidding	จำนวน	๒	โครงการ
๙. โครงการจ้างก่อสร้างสิ่งก่อสร้าง	จำนวน	๔	โครงการ
- จัดซื้อด้วยวิธีเฉพาะเจาะจง	จำนวน	๒	โครงการ
- จัดซื้อด้วยวิธี e-bidding	จำนวน	๒	โครงการ

**ตารางที่ ๓** โรงพยาบาลศรีรัตนะ ร้อยละของจำนวนโครงการที่ดำเนินการแล้วเสร็จในปีงบประมาณ ๒๕๖๖ จำแนกตามวิธีการจัดซื้อจัดจ้าง

ประเภทการจัดซื้อ/จัดจ้าง	จำนวนโครงการที่ดำเนินการแล้วเสร็จ ในปีงบประมาณ ๒๕๖๖ (บาท)	ร้อยละ
๑. วิธีประกวดราคาอิเล็กทรอนิกส์ (e-bidding)	๑๒,๙๓๙,๐๐๐.๐๐	๑๕.๙๗%
๒. วิธีเฉพาะเจาะจง	๖๘,๐๘๓,๘๔๔.๔๘	๘๔.๐๓%
รวม	๘๑,๐๒๒,๘๔๔.๔๘	๑๐๐%

ในปีงบประมาณ ๒๕๖๖ โรงพยาบาลศรีรัตนะ ได้ดำเนินการจัดซื้อจัดจ้าง รวมทั้งสิ้น ๘๑,๐๒๒,๘๔๔.๔๘ บาท (แปดสิบเอ็ดล้านสองหมื่นสองพันแปดร้อยสี่สิบบาทสี่สิบแปดสตางค์) จำแนกตามวิธีการจัดซื้อจัดจ้างที่มีจำนวนโครงการสูงสุดคือวิธีเฉพาะเจาะจง จำนวน ๖๘,๐๘๓,๘๔๔.๔๘ บาท (หกสิบแปดล้านแปดหมื่นสามพันแปดร้อยสี่สิบบาทสี่สิบแปดสตางค์) คิดเป็นร้อยละ ๘๔.๐๓% รองลงมาคือ วิธีประกวดราคาอิเล็กทรอนิกส์ (e-bidding) จำนวน ๑๒,๙๓๙,๐๐๐.๐๐ บาท (สิบสองล้านเก้าแสนสามหมื่นเก้าพันบาทถ้วน) คิดเป็นร้อยละ ๑๕.๙๗%

- จัดจ้างด้วยวิธีประกวดราคาอิเล็กทรอนิกส์ (e-bidding) จำนวน ๑๒,๙๓๙,๐๐๐.๐๐ บาท

- จัดจ้างด้วยวิธีเฉพาะเจาะจง จำนวน ๖๘,๐๘๓,๘๔๔.๔๘ บาท

๑. โครงการจัดซื้อเวชภัณฑ์ยา/มิโซยา	จำนวน	๑๖,๕๑๕,๓๐๓.๒๖	บาท
- จัดซื้อด้วยวิธีเฉพาะเจาะจง	จำนวน	๑๖,๕๑๕,๓๐๓.๒๖	บาท
๒. โครงการจัดซื้อสมุนไพรมะขาม	จำนวน	๔๐,๐๐๐.๐๐	บาท
- จัดซื้อด้วยวิธีเฉพาะเจาะจง	จำนวน	๔๐,๐๐๐.๐๐	บาท
๓. โครงการจัดซื้อวัสดุทางการแพทย์	จำนวน	๓,๖๓๐,๕๘๗.๗๖	บาท
- จัดซื้อด้วยวิธีเฉพาะเจาะจง	จำนวน	๓,๖๓๐,๕๘๗.๗๖	บาท
๔. โครงการจัดซื้อวัสดุวิทยาศาสตร์การแพทย์	จำนวน	๒,๐๕๕,๖๑๕.๘๘	บาท
- จัดซื้อด้วยวิธีเฉพาะเจาะจง	จำนวน	๒,๐๕๕,๖๑๕.๘๘	บาท
๕. โครงการจัดซื้อวัสดุทันตกรรม	จำนวน	๖๗๓,๒๑๔.๗๖	บาท
- จัดซื้อด้วยวิธีเฉพาะเจาะจง	จำนวน	๖๗๓,๒๑๔.๗๖	บาท
๖. โครงการจัดซื้อวัสดุทั่วไป	จำนวน	๗,๖๖๓,๓๑๘.๕๘	บาท
- จัดซื้อด้วยวิธีเฉพาะเจาะจง	จำนวน	๗,๖๖๓,๓๑๘.๕๘	บาท
๗. โครงการจัดจ้างทั่วไป	จำนวน	๒๓,๒๓๙,๘๔๕.๒๔	บาท
- จัดซื้อด้วยวิธีเฉพาะเจาะจง	จำนวน	๒๐,๗๓๙,๘๔๕.๒๔	บาท
- จัดซื้อด้วยวิธี e-bidding	จำนวน	๒,๕๐๐,๐๐๐.๐๐	บาท
๘. โครงการจัดซื้อครุภัณฑ์ต่างๆ	จำนวน	๒๕,๘๐๔,๔๕๙.๐๐	บาท
- จัดซื้อด้วยวิธีเฉพาะเจาะจง	จำนวน	๑๘,๗๓๘,๔๕๙.๐๐	บาท
- จัดซื้อด้วยวิธี e-bidding	จำนวน	๗,๐๖๖,๐๐๐.๐๐	บาท
๙. โครงการจ้างก่อสร้างสิ่งก่อสร้าง	จำนวน	๔,๗๗๓,๐๐๐.๐๐	บาท
- จัดซื้อด้วยวิธีเฉพาะเจาะจง	จำนวน	๑,๔๐๐,๐๐๐.๐๐	บาท
- จัดซื้อด้วยวิธี e-bidding	จำนวน	๓,๓๗๓,๐๐๐.๐๐	บาท

## ๒. การวิเคราะห์ความเสี่ยง

จากการดำเนินการจัดซื้อจัดจ้างในปีงบประมาณ ๒๕๖๖ พบว่าในการจัดซื้อจัดจ้างในแต่ละรายการไม่เป็นไปตามแผน Plan fin ปีงบประมาณ ๒๕๖๖ เนื่องจากหน่วยงานมีความต้องการใช้งานมากขึ้นเนื่องจากนโยบายของผู้บริหารที่มีการปรับเพิ่มศักยภาพการให้บริการเฉพาะ ODS และพัฒนาสู่พ.อัจฉริยะ

ปีงบประมาณ ๒๕๖๖ โรงพยาบาลศรีรัตนะ ได้ดำเนินการจัดซื้อจัดจ้างจำแนก ๙ หมวด ผู้บริหารให้ความสำคัญกับเจ้าหน้าที่การค้าเพื่อรักษาเครดิต โดยชำระหนี้เกือบครบหมด การควบคุม กำกับการใช้งานงบประมาณ ด้านรายรับที่สัมพันธ์กับรายจ่าย ทำให้เกิดสภาพคล่องทางการเงิน

## ๓. การวิเคราะห์ผลการจัดซื้อจัดจ้างประจำปี ๒๕๖๖

### การวิเคราะห์ความเสี่ยง

การวิเคราะห์ความเสี่ยงในการจัดซื้อจัดจ้างของโรงพยาบาลศรีรัตนะ วิเคราะห์จากความเสี่ยงที่มีอยู่ปัจจัยที่ก่อให้เกิดความเสี่ยง, ผลกระทบต่อหน่วยงาน มาตรการ/กิจกรรมควบคุม

### ขั้นตอนที่ ๑ ระบุความเสี่ยง

ความเสี่ยงที่มีอยู่	ปัจจัยที่ก่อให้เกิดความเสี่ยง	ผลกระทบต่อหน่วยงาน	มาตรการ/กิจกรรมควบคุม
<b>๑. ด้านสภาพแวดล้อมทั่วไปในการจัดการด้านพัสดุ</b>			
๑.๑ ด้านระเบียบกฎหมาย	มีการเปลี่ยนแปลงระเบียบวิธีปฏิบัติและมีหนังสือเวียนเพิ่มเติมบ่อยครั้ง	ทำให้เกิดความสับสนต่อการปฏิบัติงาน	ต้องให้ผู้ปฏิบัติงานพัสดุเข้ารับการฝึกอบรมเพื่อเพิ่มพูนความรู้อย่างต่อเนื่อง
๑.๒ ด้านขั้นตอนการปฏิบัติการ	ผู้บริหารที่ควบคุมกำกับดูแลมีการกำหนดขั้นตอนการปฏิบัติงานแต่ไม่ครอบคลุม	ทำให้เกิดปัญหาการปฏิบัติงานพัสดุล่าช้า	กำหนดรูปแบบ แนวทาง ขั้นตอนและหลักเกณฑ์ สำหรับดำเนินการที่ชัดเจน สำหรับเจ้าหน้าที่ปฏิบัติงานพัสดุทราบ เพื่อลดขั้นตอนการปฏิบัติงานให้เกิดความรวดเร็ว ถูกต้อง และเป็นธรรม
๑.๓ ด้านเจ้าหน้าที่	จนท.ที่ปฏิบัติงานยังขาดความรู้ความเข้าใจในระบบจัดซื้อจัดจ้างใหม่ในระเบียบที่เพิ่มขึ้น	ทำให้ผู้ปฏิบัติงานพัสดุยังไม่มีความรู้ความเข้าใจระเบียบกฎหมายที่เกี่ยวข้องกับงานพัสดุที่ถูกต้อง	ควรจัดหาบุคลากรด้านการปฏิบัติงานพัสดุเพิ่มและส่งอบรมให้ความรู้



ความเสี่ยงที่มีอยู่	ปัจจัยที่ก่อให้เกิดความเสี่ยง	ผลกระทบต่อหน่วยงาน	มาตรการ/กิจกรรมควบคุม
<b>๒. ปัญหาด้านการจัดหาพัสดุ</b>			
การกำหนดความต้องการ	ในการกำหนดความต้องการในการจัดทำแผนของบประมาณหน่วยงานที่ขอไม่มีแนวทางการกำหนดความต้องการใช้พัสดุไม่ระบุความต้องการใช้พัสดุที่ชัดเจน	เป็นเหตุให้ได้พัสดุไม่ตรงตามคุณลักษณะที่ต้องการใช้ ราคาไม่เหมาะสม และไม่ทันต่อการใช้งาน	ควรกำหนดนโยบายในการกำหนด กฎ ระเบียบ หรือแนวทางปฏิบัติที่ชัดเจน เพื่อให้แต่ละหน่วยงานใช้เป็นแนวทางในการกำหนดความต้องการใช้พัสดุ
<b>๓. ปัญหาด้านการจัดทำแผนการจัดซื้อจัดจ้าง</b>			
การวางแผนการจัดหาพัสดุ	ความล่าช้าในการเสนอแผนและลงนามอนุมัติแผนการจัดซื้อจัดจ้าง	ทำให้หน่วยงานไม่สามารถดำเนินการจัดทำแผนได้ทันตามระยะเวลาที่กระทรวงกำหนด	มีการเปลี่ยนแปลงคำสั่งในการมอบอำนาจเพื่อความคล่องตัวในด้านการบริหารจัดการ การจัดทำแผนปฏิบัติการจัดซื้อจัดจ้าง
<b>๔. ปัญหาด้านการกำหนดคุณลักษณะ/ราคากลาง</b>			
การกำหนดคุณลักษณะ/ราคากลาง	ความผันผวนของราคาวัสดุที่จัดซื้อจัดหาหรือจัดจ้างและจากสภาพพื้นที่ของจังหวัด	ทำให้ราคากลางไม่เป็นไปตามข้อเท็จจริงและสูงกว่าราคากลางที่ใช้มาตรฐานทั่วประเทศ	ศึกษาวิเคราะห์แนวโน้มของราคาวัสดุที่มีผลจากการเปลี่ยนแปลงราคาน้ำมันหรือภาวะเศรษฐกิจโลก/มีการกำหนดยื่นราคารวมถึงการเจรจาต่อรอง
<b>๕. ปัญหาด้านการดำเนินการจัดหาพัสดุ</b>			
๕.๑ หน่วยงานที่ต้องการพัสดุไม่มีความรู้ในการกำหนด TOR (รายละเอียดคุณลักษณะเฉพาะ) คุณสมบัติ/เงื่อนไข รายละเอียดของตัวพัสดุหรือของผลสำเร็จของงานหรือของตัวผู้ที่จะเข้าแข่งขันเสนอราคาไม่ชัดเจน	ทำให้เมื่อประกาศประกวดราคาไปแล้ว ไม่มีผู้ยื่นเสนอราคา หรือยื่นเสนอราคาแต่ไม่มีผู้ผ่านข้อเสนอมทางเทคนิค หรือมีการอุทธรณ์ผลการพิจารณา	หน่วยงานไม่สามารถดำเนินการจัดหาให้ได้ทันตามระยะเวลาที่กำหนดไว้ในแผนการจัดซื้อจัดจ้างหรือตามระยะเวลาที่กระทรวงกำหนด ทำให้ดำเนินการจัดซื้อจัดจ้างล่าช้า	ควรจัดฝึกอบรมให้ความรู้เจ้าหน้าที่ที่รับผิดชอบในการจัดทำขอบเขตของงาน TOR เกี่ยวกับวิธีการกำหนดความต้องการพัสดุ

ความเสี่ยงที่มีอยู่	ปัจจัยที่ก่อให้เกิดความเสี่ยง	ผลกระทบต่อหน่วยงาน	มาตรการ/กิจกรรมควบคุม
๕.๒ การจัดซื้อจัดจ้างที่เร่งด่วนกระชั้นชิด	ทำให้เกิดความเสี่ยงที่จะเกิดข้อผิดพลาดในการดำเนินการจัดซื้อจัดจ้างตามกฎหมายใหม่ได้	อาจเกิดข้อทักท้วงที่มาจากหน่วยงานภายนอก เช่น ตรวจสอบภายใน กระทรวง	เนื่องจากการจัดซื้อจัดจ้างตามระเบียบ กระทรวงการคลังว่าด้วยการจัดซื้อจัดจ้างภาครัฐ พ.ศ. ๒๕๖๐ มีระเบียบกำหนดวิธีปฏิบัติและระยะเวลา ควรให้ความรู้แก่เจ้าหน้าที่ในหน่วยงานจะได้มีการวางแผนการทำงาน
<b>๖. ปัญหาด้านการตรวจรับพัสดุ</b>			
ปัญหาบุคลากรที่เป็นคณะกรรมการตรวจรับพัสดุ	บุคลากรที่ได้รับการแต่งตั้งเป็นคณะกรรมการตรวจรับพัสดุน่าจะมีความเข้าใจความชำนาญและทักษะที่ดีเกี่ยวกับการตรวจรับการจัดซื้อจัดจ้าง	ทำให้การตรวจรับพัสดุไม่เป็นไปตามสัญญาหรือข้อกำหนด	ควรมีการฝึกอบรมให้ความรู้เฉพาะด้านและระเบียบที่เกี่ยวข้อง แก่เจ้าหน้าที่หรือผู้ที่เป็นคณะกรรมการตรวจรับพัสดุ
<b>๗. ปัญหาด้านการควบคุมงาน</b>			
ปัญหาช่างผู้ควบคุมงานที่มาจากหน่วยงานภายนอก	บุคลากรที่ได้รับการแต่งตั้งให้เป็นผู้ควบคุมงาน ที่มาจากหน่วยงานภายนอกขาดความรู้ความเข้าใจในรูปแบบรายการก่อสร้าง	ทำให้การส่งมอบงานไม่เป็นไปตามรูปแบบ รายการก่อสร้าง จึงทำให้มีการแก้ไข ให้ตรงตามแบบรูปรายการ ทำให้ระยะเวลาในการก่อสร้างล่าช้าออกไปและไม่เป็นไปตามระยะเวลาในสัญญาจ้าง	ควรทำความเข้าใจแบบรูปรายการ ก่อนทำการก่อสร้างให้แก่ช่างผู้ควบคุมงานที่มาจากหน่วยงานภายนอก
<b>๘. ปัญหาด้านการควบคุมพัสดุ</b>			
พัสดุเกิดการสูญหาย/เสียหาย	ไม่มีสถานที่จัดเก็บพัสดุที่ปลอดภัย ไม่มีผู้ควบคุมดูแลพัสดุ	หน่วยงานต้องสูญเสียด้านทุน การชดเชยความสูญหาย ความเสียหายที่เกิดขึ้นกับพัสดุที่จัดเก็บ	จัดทำสถานที่เก็บพัสดุที่มีลักษณะมิดชิดจัดให้มีเจ้าหน้าที่ควบคุมห้องพัสดุ โดยให้มีการขออนุญาตเปิดห้องเก็บพัสดุทุกครั้งที่มีการขอใช้ห้องพัสดุ

ความเสี่ยงที่มีอยู่	ปัจจัยที่ก่อให้เกิดความเสี่ยง	ผลกระทบต่อหน่วยงาน	มาตรการ/กิจกรรมควบคุม
<b>๙. ปัญหาด้านการจำหน่ายพัสดุ</b>			
มีพัสดุที่เสื่อมสภาพหมดความจำเป็นในการใช้งานเป็นจำนวนมาก	พัสดุที่ชำรุดเสื่อมสภาพไม่ส่งคืนเพื่อนำมาจำหน่าย	พอไปตรวจพบทำให้มีพัสดुकงเหลือที่หมดความจำเป็นจำนวนมาก	ให้มีการจำหน่ายพัสดุตามสภาพความเป็นจริงหรือข้อเท็จจริงที่คณะกรรมการได้ทำการตรวจสอบประจำปีและถูกต้องเป็นไปตามระเบียบเพื่อให้การเก็บรักษาพัสดุน้อยที่สุด และเพื่อหลีกเลี่ยงพัสดุเกิดความจำเป็นและล้ำสมัยเป็นการประหยัดงบประมาณของหน่วยงานในอนาคต

**ขั้นตอนที่ ๒** การรายงานผลการวิเคราะห์ความเสี่ยง แบ่งออก ๓ ด้าน ดังนี้

๑. ด้านปัจจัยเจ้าหน้าที่ เจ้าหน้าที่ที่รับผิดชอบเป็น พกส./ลจช.เงินบำรุง และไม่เพียงพอ  
แนวทางแก้ไข – องค์กรเพิ่มจำนวนบุคลากรและ จัดระบบจูงใจให้พนักงานมีความรักองค์กร, จัดสวัสดิการที่ดีและเหมาะสม
  ๒. ด้านระเบียบ กฎหมายที่มีการเปลี่ยนแปลงวิธีปฏิบัติบ่อยครั้ง/การเปลี่ยนแปลงคำสั่งมอบหมายอำนาจการจัดหาต่างๆ ของผู้บริหารทำให้การปฏิบัติงานด้านการพัสดุต้องปรับตัวตามการเปลี่ยนแปลงและมีความเสี่ยงที่จะทำให้เกิดข้อผิดพลาด  
แนวทางแก้ไข – ผู้รับผิดชอบงานพัสดุต้องหมั่นศึกษาค้นหาความรู้ใหม่และติดตามความเปลี่ยนแปลงในทุกด้านให้ทันเวลา
  ๓. สำหรับเรื่องอื่นๆ วิเคราะห์แล้วสามารถที่จะแก้ไขไปพร้อมๆกับการปฏิบัติงานปกติได้ตลอดจนโรงพยาบาลศรีรัตนะ ได้จัดระบบบริหารความเสี่ยงโดยการกำหนดมาตรการในการเฝ้าระวังประเด็นความเสี่ยงในการจัดซื้อจัดจ้างประกอบด้วย
    - ๑) จัดทำกรอบแนวทางและคู่มือจัดการความเสี่ยงและการป้องกันผลประโยชน์ทับซ้อน
    - ๒) ประกาศโรงพยาบาลศรีรัตนะ เรื่อง เจตจำนงสุจริตในการบริหารงาน
    - ๓) แนวทางปฏิบัติในการจัดซื้อจัดจ้างและแบบแสดงความบริสุทธิ์ใจในการจัดซื้อจัดจ้าง
- ทั้งนี้เพื่อให้การจัดซื้อจัดจ้างของโรงพยาบาลศรีรัตนะ มีมาตรฐานการจัดซื้อจัดจ้าง มีความโปร่งใส สอดคล้องกับการตรวจสอบ ผู้ปฏิบัติงานพัสดุ ปฏิบัติตนตามกรอบ จรรยาบรรณ เพื่อให้การจัดซื้อจัดจ้างมีความประหยัด คุ่มค่า และเหมาะสมประโยชน์ต่อหน่วยงานราชการสูงสุด

#### ๔. การวิเคราะห์ปัญหาอุปสรรคหรือข้อจำกัด

โรงพยาบาลศรีรัตนะ สรุปปัญหาและอุปสรรค ข้อจำกัดในการจัดซื้อจัดจ้างของปีงบประมาณ ๒๕๖๖ ดังนี้

##### ๓.๑ การวิเคราะห์ปัญหาอุปสรรคหรือข้อจำกัด

๓.๑.๑ ปัญหาเรื่องระยะเวลาในการดำเนินงานในการจัดซื้อจัดจ้างเร่งด่วน ตามมาตรการเร่งรัดการจัดซื้อจัดจ้างและเบิกจ่ายงบประมาณ เนื่องจากระยะเวลาและวิธีการดำเนินงานถูกกำหนดโดยระเบียบฯ อาจส่งผลให้เกิดความเสี่ยงที่จะเกิดผิดพลาดในการดำเนินงานได้

๓.๑.๒ ปัญหาการไม่มีผู้เชี่ยวชาญในการกำหนดคุณลักษณะ

๓.๑.๓ ผู้ขายไม่มีความรู้ทางด้านเทคนิคในพัสดุที่ขาย

๓.๑.๔ ปัญหาเรื่องพื้นที่ก่อสร้างไม่มีความพร้อม หน่วยงานที่ได้รับจัดสรร ดำเนินการเตรียมพื้นที่ดำเนินการล่าช้า

๓.๑.๕ ปัญหาในเรื่องราคาท้องถิ่นของสำนักงานพาณิชย์จังหวัด ไม่เป็นปัจจุบัน

๓.๑.๖ ปัญหาในเรื่องแบบมาตรฐานที่กระทรวงสาธารณสุขกำหนดไม่สามารถนำไปก่อสร้างในพื้นที่จริงได้ จึงทำให้มีการเปลี่ยนแปลงแก้ไขรายละเอียดแนบท้ายสัญญา ทำให้การดำเนินการไม่เป็นไปตามแผน

#### ๕. ปัญหา อุปสรรค ข้อจำกัดในการจัดซื้อจัดจ้าง

๕.๑ พัสดุขาด Stock ในช่วงรอยต่อปีงบประมาณ

๕.๒ บางหน่วยงานไม่ได้ประมาณการใช้แต่ละเดือน

๕.๓ ขาดบุคลากรที่มีความเชี่ยวชาญเฉพาะของงาน

๕.๔ ขั้นตอนในการจัดทำคุณลักษณะเฉพาะและกฎหมาย ระเบียบมีมากขึ้น

การควบคุมการปฏิบัติงาน การวางแผนการใช้จ่ายงบประมาณ ไม่เป็นไปตามแผน เนื่องจากผู้ปฏิบัติและผู้นำเสนอแผนคนละท่านกัน ทำให้ประสบปัญหาและอุปสรรคในการจัดซื้อจัดจ้างด้วยเงินนอกงบประมาณ (เงินบำรุง) ต้องมีการบันทึกข้อความมาขอซื้อนอกแผนหลายรายการ ทำให้เกิดการล่าช้าต่อการปฏิบัติงาน

#### ๖. การวิเคราะห์ความสามารถในการประหยัดงบประมาณ

ตารางที่ ๓ โรงพยาบาลศรีรัตนะสรุปผลงบประมาณประจำปีงบประมาณ ๒๕๖๖ (งบค่าเสื่อม) ที่ประหยัดได้ (ตค.๒๕๖๕ ถึง กย.๒๕๖๖)

งบประมาณที่ได้รับการจัดสรร (หน่วย : บาท)		
งบประมาณที่ได้รับจัดสรร	งบประมาณที่ใช้ไป	งบประมาณที่ประหยัดได้
๒,๔๑๐,๐๐๐.๐๐	๒,๔๑๐,๐๐๐.๐๐	๐.๐๐
		ร้อยละ ๐

จากตารางที่ ๓ พบว่าการจัดซื้อจัดจ้างของโรงพยาบาลศรีรัตนะ ในปีงบประมาณ ๒๕๖๖ จัดซื้อจัดจ้างได้ตามแผนงานโครงการได้ร้อยละ ๑๐๐% มีงบประมาณที่ประหยัดได้ ๐ %

**ตารางที่ ๓** โรงพยาบาลศรีรัตนะ สรุปผลงานประมาณประจำปีงบประมาณ ๒๕๖๖  
(เงินนอกงบประมาณ เงินบำรุง) ที่ประหยัดได้ (ตค.๒๕๖๕ ถึง กย. ๒๕๖๖)

งบประมาณที่ได้รับการจัดสรร (หน่วย : บาท)		
งบประมาณที่ได้รับจัดสรร	งบประมาณที่ใช้ไป	งบประมาณที่ประหยัดได้
๑. E-bidding ๑๔,๕๕๐,๐๐๐.๐๐	๑๒,๙๓๙,๐๐๐.๐๐	๑,๖๑๑,๐๐๐.๐๐
๒. เฉพาะเจาะจง ๘๒,๙๙๐,๓๗๓.๘๔	๖๘,๐๘๓,๘๔๔.๔๘	๑๔,๙๐๖,๕๒๙.๓๖
รวม ๙๗,๕๔๐,๓๗๓.๘๔	๘๑,๐๒๒,๘๔๔.๔๘	ร้อยละ ๑๖.๙๓

จากตารางที่ ๓ พบว่าการจัดซื้อจัดจ้างของโรงพยาบาลศรีรัตนะ ในปีงบประมาณ ๒๕๖๖ จัดซื้อจัดจ้างได้ตามแผนงานโครงการได้ร้อยละ ๑๐๐% มีงบประมาณที่ประหยัดได้ ๑๖.๙๓ %

**๗. แนวทางปรับปรุงประสิทธิภาพของการจัดหาพัสดุ**


๗.๑ จัดหากระบวนการควบคุม กำกับ และกำหนดระยะเวลา และขั้นตอนการดำเนินการให้ชัดเจน (time line) เป็นรายตัว เพื่อกำกับการทำงานให้เป็นไปตามขั้นตอนและระยะเวลาที่ถูกต้องตามระเบียบ


๗.๒ จัดหาโปรแกรมควบคุมพัสดุ การเบิก-จ่าย และโปรแกรมคำนวณค่าเสื่อมราคา

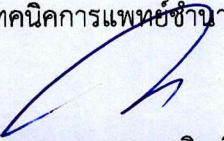
๗.๓ จัดให้มีการประมาณการใช้พัสดุเป็นรายปี

๗.๔ จัดประชุมเชิงปฏิบัติการให้แก่เจ้าหน้าที่พัสดุ หัวหน้าเจ้าหน้าที่พัสดุ ในการปฏิบัติงานในเว็บไซต์ กรมบัญชีกลาง การจัดซื้อจัดจ้างภาครัฐ และกำหนดวิธีการปฏิบัติให้เป็นแนวทางเดียวกัน

๗.๕ ติดตามเอกสารที่เสนอไปยังผู้มีอำนาจอนุมัติในแต่ละขั้นตอนเพื่อความรวดเร็วในการไหลของเอกสารต่อไป

ลงชื่อ  ผู้จัดทำ  
(นางสาวจินตนา เทียนทอง)  
เจ้าพนักงานธุรการ

ลงชื่อ  ผู้ตรวจสอบ  
(นางสาวพลรัตน์ดา ดลสุข)  
นักเทคนิคการแพทย์ชำนาญการ

ลงชื่อ  ผู้รับรอง  
(นายพงศนาถ หาญเจริญพิพัฒน์)  
ผู้อำนวยการโรงพยาบาลศรีรัตนะ

### Flow การขอซื้อของจ้าง

